

Transversal

Xarxa d'activitats culturals

MEMÒRIA - RESUM 2010

ÍNDEX GENERAL

Trets generals consorci, any 2010

ACTIVITATS I PROJECTES

PROJECTES TAULES DE TÈCNICS

- > El Rebost
- > Rodalies 3
- > Contacte amb Reseau Sud
- > Programa de Televisió Transversal

Projectes Innovació i Noves Tecnologies

- > Anella Cultural
- > Projecte C3i2

PROJECTES INTERNACIONALS

- > V Jornades Culturals Euroregionals:
"Nous turismes culturals"
- > Relacions internacionals : INOV-Art i Artemrede

CALENDARI D'ACTIVITATS 2010 I CRONOGRAMA

> Projectes Transversal / Participació i intervenció en esdeveniments: visualització i comunicació de la Xarxa

ALTRES DOCUMENTS (en dossiers adjunts)

- > Galeries fotogràfiques
- > Recull de premsa
- > ANNEXOS

Trets generals consorci, any 2010

ENTRE LA CRISI ECONÒMICA I LA SISTÈMICA

L'any 2010 ha estat el de la crisi econòmica per excel·lència, tot i que molts pensadors opinen que, en realitat, l'econòmica només és un reflex concret d'una crisi molt més profunda i d'abast general que afecta tot el sistema.

A Transversal hem hagut d'esforçar-nos perquè els efectes de les retallades pressupostàries no afectessin l'ànim i l'esperit de solidaritat que sempre ha impulsat el treball en xarxa, és a dir, hem fet un exercici de reflexió per tal que els arbres no ens tapessin el bosc, i hem pogut veure de ben aprop

que, precisament en aquest moments, és quan més ens cal ser generosos en compartir i flexibles per adaptar-nos als nous reptes comuns.

La precarietat econòmica ens ha fet adonar que Transversal és l'eina que ens cal per superar el tràngol, i que aquesta eina ja la teníem plenament consolidada. El repte que se'ns presenta és com adaptar aquesta eina als nous escenaris, si ho sabem fer, haurem evitat que el pànic de la crisi econòmica no s'endugui en la mateixa palada el problema i la solució.

> Canvis en el personal de gerència

-La **Marta Felip** ha deixat aquest 2010 el seu càrrec com a secretaria-interventora del Consorci. En **Xavier Casadevall** l'ha rellevat en aquesta funció, assumint a la vegada les tasques de comptabilitat, aconseguint alhora un estalvi en la despesa de gestoria del Consorci, un dels objectius marcats pels regidors en el Consell Directiu de Tortosa.

-En **Pep Fargas** ha estat efectivament incorporat cop a personal de Transversal, ja que l'entitat financera "La Caixa" va anunciar a principis d'any que no seguiria aportant el seu sou cop a col·laboració amb Transversal.

-Des del mes de maig i fins al febrer de 2011, Transversal ha comptat amb la col·laboració de l'**Olga Moreira** com a personal de gerència, gràcies al programa de beques INOV-Art del Ministeri de Cultura Portugués (s'amplia informació al final d'aquesta memòria).

> Situació econòmica

A banda de la crisi, un condicionant evident de la situació econòmica del Consorci ha estat la concessió tardana de les **subvencions**, i encara més, l'endarreriment en el seu pagament, que en el moment d'escriure aquesta memòria, faltava liquidar per un import de 18.000€ i per diferents projectes ja executats.

La conjuntura econòmica general, ha fet també endarrerir més del que era habitual el cobrament de les **quotes**, en el moment d'acabar l'any mancava fer-se efectiu el pagament de 5 ciutats (31.200€).

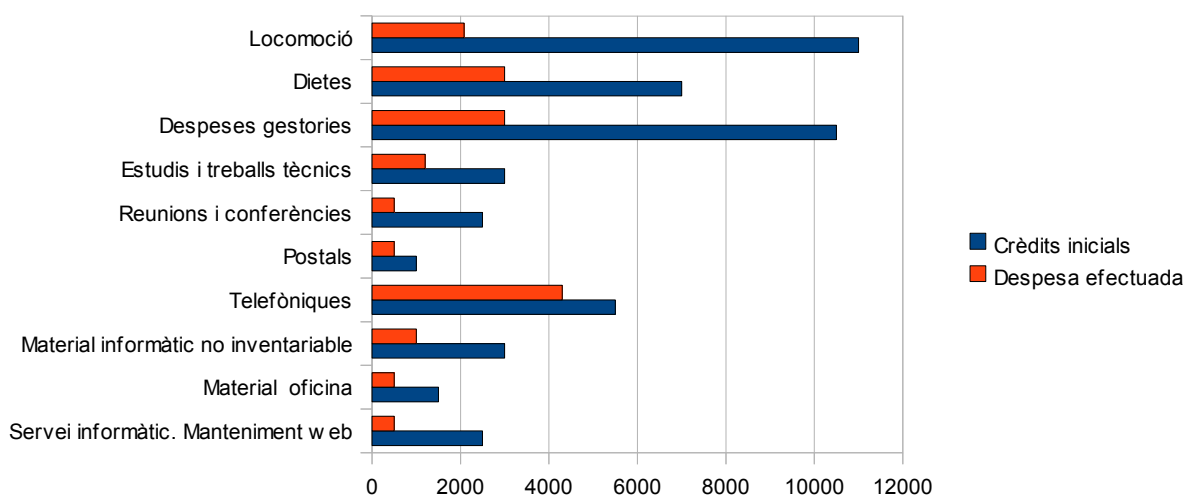
Tot i aquests contratemps, diferents actuacions a nivell econòmic han permès durant aquest any tirar endavant els projectes previstos:

- reducció de despesa en altres capítols per poder-la dedicar a activitat
- cerca de fonts de finançament alternatives

POLÍTICA D'AUSTERITAT

Un aspecte important ha estat la minoració de despesa de **Capítol II**. Seguint amb la política d'austeritat que des de fa temps es segueix des de la gerència del Consorci, i responent a una petició expressa dels regidors en el consell directiu d'inici del 2010, s'han reduït considerablement els imports dedicats a cadascuna de les partides dins aquest capítols.

S'adjunta aquí un gràfic comparatiu (per partides) entre els crèdits inicials (despesa pressupostada) i despesa realment efectuada. El total de capítol II ha passat dels **47.500€ previstos** en el pressupost 2010 als **16,581€ realment aplicats**.



FINANÇAMENT DE LES ACTIVITATS DEL CONSORCI.

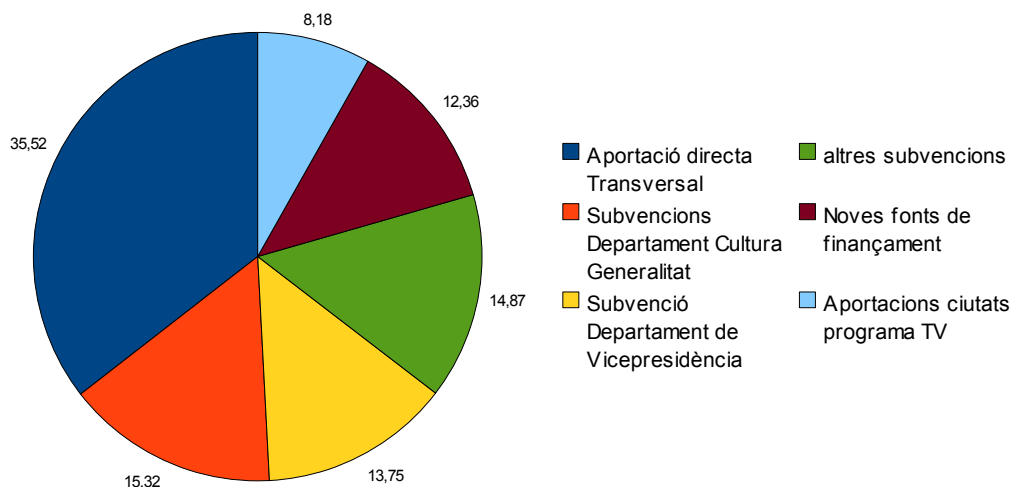
Aquesta reducció de despeses ha permès dedicar un major percentatge de recursos propis al desenvolupament de les activitats de la Xarxa, cosa que ha estat necessària donada la dràstica minoració de la subvenció que anualment atorgava el Departament de Cultura per activitats pròpies del Consorci, que ha passat dels 17.000€ rebuts el 2009 als 4.050€ concedits aquest any (i molt lluny dels 25.000€ del 2008 i els 51.000€ del 2007).

A banda de la dedicació de recursos propis per activitats, també s'han cercat **altres fonts de finançament** en:

- Altres departaments de la Generalitat (Departament de Vicepresidència per la organització de les Jornades Euroregionals)
- Subvencions a altres instàncies (Agaur per al projecte C3i2, etc.)
- Col·laboracions amb altres sectors i entitats (Comunicàlia per al Programa de Televisió)
- Col·laboracions extraordinàries de les ciutats per a projectes concrets (Programa TV).

S'adjunta un gràfic que indica el volum d'aportacions que s'han fet des de cadascuna de les fonts de finançament pel total de projectes duts a terme per Transversal durant aquest 2010: El Rebost, Rodalies 3, Contactes amb Réseau Sud, Anella Cultural, Programa de Televisió Transversal i C3i2.

-Percentatges d'aportacions als projectes Transversal realitzats el 2010:



Com cada any, cal destacar la important aportació que fa al Consorci l'Ajuntament d'Olot acollint les oficines de gerència als locals de l'ICCO (Institut de Cultura de la Ciutat d'Olot), amb l'assumpció que això suposa de costos de material d'oficina, telefonia i lloguer dependències i subministraments.

> De la reformulació d'objectius al Pla Estratègic Transversal

Coincidint amb el canvi a la Presidència del Consorci i canalitzant el sentiment general, tant dels regidors com dels tècnics i gestors culturals de les ciutats de Transversal, el nou President Xavier Solà va proposar l'inici d'un procés de reflexió que ens permetés contrastar diversos aspectes de la xarxa, com ara la seva pròpia utilitat, la vigència dels objectius establerts fa quasi deu anys, el funcionament estructural, els projectes comuns, el creixement i obertura a altres ciutats, les relacions internacionals, ...

Per tal d'obrir el procés a tots els agents de la xarxa – polítics i tècnics -, es va convocar una jornada de treball a Vic que va aplegar, en reunions simultànies, els regidors i regidores de cultura de les ciutats de Transversal i la taula de Caps d'Àrea, ampliada amb alguns tècnics i tècniques que s'hi van implicar des del moment fundacional de Transversal.

Les dues reunions van arribar a conclusions molt similars, potser més genèriques en la taula de regidors i més concretes en la de tècnics.

A nivell general es constata plena vigència del treball en xarxa que, justament en el moment actual econòmicament difícil, és quan més necessari resulta. Cal una reformulació general que potencii una major implicació i compromís polític en la gestió dels projectes, una nova estratègia de gestió, més orientada als projectes que a les taules de treball tradicionals, i obrir un procés de reflexió més profund de cara a la redefinició dels objectius en tres àmbits:

- Cultura en xarxa i cohesió social
- Cultura i Innovació – Nous centres i serveis culturals
- Economia d'escala – Rendibilitat social de la cultura

Com a conclusió més acurada, en la reunió del Consell Directiu del 5 d'octubre, els regidors i regidores varen aprovar el següent text, que amb el títol CARTA D'OBJECTIUS DE VIC, posa sobre el paper les conclusions i compromisos d'aquesta reunió:

CARTA D'OBJECTIUS DE VIC

A Vic, a 13 d'abril de 2010.
Reunits,

Els srs i sres regidors/es de cultura:

Xavier Solà, regidor de cultura de l'Ajuntament de Vic; Richard Eelman, regidor de cultura de l'Ajuntament de Figueres; Lluïsa Faxedas, regidora de cultura de l'Ajuntament de Girona; Montserrat Parra, regidora de cultura de l'Ajuntament de Lleida; Miquel Colom, regidor de cultura de l'Ajuntament de La Seu d'Urgell; Anna Torrent, regidora de cultura de l'Ajuntament d'Olot; Sergi Penedès, regidor de cultura de l'Ajuntament de Mataró; Joan Caballol, regidor de cultura de l'Ajuntament de Tortosa; Alba Barnusell, regidora de cultura de l'Ajuntament de Granollers; Empar Pont, regidora de cultura de l'Ajuntament de Reus; Ignasi Perramon, regidor de cultura de l'Ajuntament de Manresa.

Els srs i sres caps d'àrea i els tècnics de cultura:

Ignasi Janer, cap de l'àrea de cultura de l'Ajuntament de Vic; Lluís San Martín, cap de l'àrea de cultura de l'Ajuntament de Lleida; Maria Josep Bel, cap de l'àrea de cultura de l'Ajuntament de Tortosa; Carme Sais, cap de l'àrea de cultura de l'Ajuntament de Girona; Serafí Vallecillos, cap de l'àrea de cultura de l'Ajuntament de Manresa; Engelbert Magrinyà, cap de l'àrea de cultura de l'Ajuntament de Reus; Albert Galindo, cap de l'àrea de cultura de l'Ajuntament de La Seu d'Urgell; Edgar Tarrés, cap de l'àrea de cultura de l'Ajuntament de Figueres; Gisel Noè, cap de l'àrea de cultura de l'Ajuntament de Mataró.

Tena Busquets, directora del Teatre Principal d'Olot; Lluís Campins, tècnic de l'àrea d'arts visuals de l'Ajuntament de Sant Cugat del Vallès; Carles Ribell, director del Teatre Auditori de Granollers; Andreu Campillo, tècnic de cultura de l'Ajuntament de La Seu d'Urgell; Pilar Llauredó, cap de comunicació de l'àrea de cultura de l'Ajuntament de Reus; Núria Marsal, cap de comunicació de l'àrea de cultura de l'Ajuntament de Lleida.

Van assumir les següents conclusions i objectius per al futur de treball de la Xarxa.

CONCLUSIONS DE LA TROBADA DE REGIDORS

- **Conveniència de redefinir la mecànica d'organització del projecte Transversal:**

-És necessari canviar l'estructura de treball actual de les diferents taules de tècnics per un treball en comissions, de manera que es potenciï més el treball i s'impliqui més als polítics en els diferents projectes de la xarxa.

-Seria molt adequat establir una presidència coordinada en 2 o 3 àrees, de manera que la direcció dels projectes sigui col·legiada entre diversos regidors.

Aquestes iniciatives s'han de tirar endavant de cara a aconseguir una major implicació dels polítics en el treball diari de Transversal, ja que aquesta serà l'única manera de garantir la viabilitat de la xarxa i els seus projectes.

- **Treballar per a nous projectes en comú: deixar marge per les coproduccions.**

Afavorir el contacte entre ciutats, encara que siguin a dues bandes. Aprofitar el contacte i el coneixement entre àrees de cultura dels diferents municipis per propiciar les coproduccions, ja sigui com a projectes comuns de la Xarxa o amb treball a 2 o 3 bandes, aprofitant els recursos de la gerència sempre que calgui per tirar-les endavant.

- **Plantejar la reformulació d'estatuts del Consorci per tal d'incloure-hi noves prioritats per al treball de la Xarxa:**

En el moment de la seva fundació un dels principals objectius de la Xarxa Transversal era el de fomentar la creació fora de l'àrea de Barcelona. Ara, i després del treball de la xarxa durant els seus primers anys d'existència, aquest objectiu s'ha assolit, amb la redistribució dels centres de creació fora de l'àrea metropolitana, alguns dels més importants en ciutats de Transversal.

Així doncs, ara cal establir com a objectiu la projecció del treball dels creadors locals més enllà del

seu àmbit d'actuació, dirigint-se sobretot cap a Europa. No treballar tan sols l'intercanvi entre ciutats, sinó procurar anar més enllà.

- **Crear projecte propi potent que defineixi la Xarxa i en sigui tarja de presentació.**

CONCLUSIONS DE LA TROBADA DE CAPS D'ÀREA I TÈCNICS DE CULTURA

Les principals inquietuds i preocupacions dels tècnics, que poden traçar les possibles línies de treball del Consorci són:

1-Utilització i integració de les TICs als projectes culturals.

2-Problemàtiques socials (rendibilitat social de les iniciatives culturals)

3-Economia (viabilitat econòmica dels projectes).

Transversal pot esdevenir un punt de contacte de contrast i debat per als gestors culturals de les ciutats, per veure com afrontar aquests reptes i trobar estratègia comú, donant suport uns als altres.

Per fer viable el projecte cal que els projectes en comú o propostes que sorgeixin del treball en xarxa suposin un estalvi real a cada ajuntament. Que pel fet de treballar coordinadament s'acabi estalviant despesa en programació que pugui justificar el pagament de la quota.

Altres objectius i usos de la xarxa:

-Reforçar el paper de Transvesal com a lobby de pressió, com a interlocutor vàlid davant la Generalitat i altres institucions (el Consorci és una eina vàlida per fer-ho, cal saber utilitzar-la i treure'n aquest rendiment).

D'aquestes reunions, i de les que han seguit durant el segon semestre, s'arriba a la conclusió de la necessitat d'aprofundir en el procés de redefinició d'objectius, mètodes de treball i estructura de la xarxa i, conjuntament amb la nova presidència de Lleida, es planeja la presentació d'un PLA ESTRATÈGIC TRANSVERSAL com activitat prioritària el 2011, el qual, promogui un espai participatiu a totes les ciutats de la xarxa, amb participació dels regidors i regidores dels equips de govern i d'oposició de cada ajuntament, com també dels tècnics de gestió de la cultura a cada municipi. En el Programa 2011 es desenvolupa amb més detall el projecte.

ACTIVITATS I PROJECTES 2010

PROJECTES TAULES DE TÈCNICS

> El Rebost

-Fons per a desenvolupar-lo provinents d'una subvenció del 2009. No es va executar fins a rebre el finançament. Import rebut a finals del 2009, elaboració i disseny de la web els primers mesos de 2010.

-Adaptació del producte als fons disponibles: interfície (només amb 2 dissenys de pantalles):

ÍNDEX DE PROJECTES:



FITXA DE PROJECTES:



CARACTERÍSTIQUES D'EL REBOST":

-Utilització a l'abast de tots els tècnics: poden entrar directament al formulari i introduir-hi les seves propostes. En una reunió es va mostrar el funcionament de l'eina als tècnics d'Arts Visuals de totes les ciutats.

-La web genera, un cop entrada la informació, l'arxíu de consulta i un pdf per descarregar-se la fitxa del projecte.

-Durant el 2010 l'entrada de propostes i dinamització (trucades a tots els tècnics demanant noves propostes) del web ha anat a càrrec de la gerència de Transversal.

OBJECTIUS D'EL REBOST":

-Afavorir l'intercanvi de propostes entre les sales:

- amortitzar la inversió en producció feta per les sales municipals
- donar més difusió i afavorir la mobilitat dels artistes locals
- oferir recursos de programació a bon preu (o fins i tot amb lloguer gratuït) per a les sales d'exposicions de les ciutats de Transversal en temps de dificultat econòmica.
- Totes les propostes han estat produïdes o estan avalades per tècnics de la xarxa, garantia bàsica de qualitat.

AVALUACIÓ:

-Aspectes negatius:

- L'ús de l'eina no ha quallat entre els mateixos tècnics que van proposar-la. Baix nivell d'entrada de propostes (tot i les crides fetes des de gerència) i baix nivell de contractació de les propostes proposades.

-Correccions de cara a 2011:

- Contrastar amb els tècnics els problemes de l'eina que no n'han generat la utilització esperada. Corregir aquests errors.
- Un cop millorat el funcionament, intensificar la difusió interna de l'eina entre tècnics de la xarxa per tal d'amortitzar i aprofitar aquest recurs disponible, per ajudar a les programacions locals en moments de dificultat econòmica.

ALTRES:

-Segons la política de rendibilitat econòmica aplicada a la Xarxa, es va aprofitar l'encàrrec d'aquesta web per habilitar-hi un espai per a la recollida de propostes per al projecte Rodalies 3.
-Aprofitament de la inversió feta en la web per a més projectes.

Home Cerques Convocatòria Rodalies 3

Convocatòria Rodalies 3

Títol

Autor

Mail

Descripció

Àrea d'influència

PDF:

Currículum:

Visualitza...
Tots els projectes

Gèneres


- Art al carrer
- Audiovisual/Video
- Efímer
- Escultura
- Fotografia
- General
- Instal·lació
- Pintura
- Visuals

Arxiu

agost 2010

di.	dt.	dc.	dj.	dv.	ds.	dg.
						1
2	3	4	5	6	7	8
9	10	11	12	13	14	15
16	17	18	19	20	21	22
23	24	25	26	27	28	29
30	31					

[«](#) [»](#) [»»](#)

© 2010 El Rebot | elseudomini.net | Entra | Amb la col·laboració de:  Generalitat de Catalunya
Departament de Cultura
i Mitjans de Comunicació

Internet | Modo protec

(Veure resum de projectes penjats al Rebot durant el 2010 en els Annexos a aquesta memòria)

> Rodalies 3

Exposicions simultànies, continuació de les anteriors edicions de Rodalies. Iniciativa derivada de la voluntat dels tècnics de continuar amb aquesta línia de treball, que serveix de recull-memòria del treball dels artistes locals.

CARACTERÍSTIQUES:

- Convocatòria oberta a artistes de tot Catalunya.
- Selecció de les 8 propostes a exposar a través d'un jurat format pels tècnics d'Arts Visuals de les Ciutats de Transversal.
- Exposició simultània de les 8 propostes a partir del 29 d'abril de 2011.
- Des de la gerència es van desenvolpar les tasques de:
 - Redacció de les bases i difusió de totes les ciutats
 - Habilitació del lloc web per a la recepció de propostes
 - Recepció i gestió de les propostes i atenció a tots els participants.
 - Organització dels materials i de la reunió del jurat
 - Primer contacte amb els artistes.

OBJECTIUS:

- Apostar per la creació contemporània en moments de crisi.
- Ofereix espais de difusió per als artistes.
- A través de la convocatòria oberta, oferir la possibilitats a nous artistes a accedir al circuit d'arts visuals contemporànies. Donar a conèixer nous talents.
- Elaborar, en conjunt, una mostra de treballs artístics actuals. Tendències actuals de l'art visual contemporani a Catalunya.
- Impulsar les programacions d'art contemporani a cadascuna de les ciutats participants.
- Treball en xarxa en diferents ciutats.

Artistes i treballs seleccionats pel jurat per formar part del Rodalies 3:

(relacionats per ordre alfabètic de la ciutat d'acollida)



Girona

Kenneth Russo

"Producció que (pot ser) mai faré"

Granollers

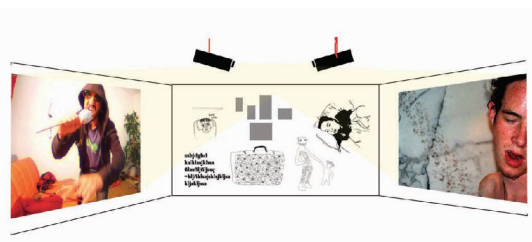
Enric Maurí

"Què és per a vostè l'art?"

Mataró

Manel Quintana & Maria Camila Sanjines

"El perro que se muerde la cola #3 (quid pro quo)"



Olot

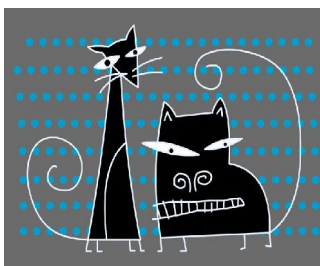
Cristina Fontsaré

"Paisatges globals"



Reus

Jordi Martorell Pallisó
"Transversal"

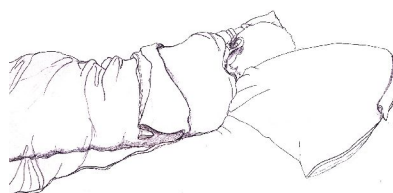


Sant Cugat del Vallès

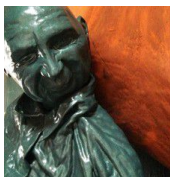
Clara Sullà
"Un Beso Te Cerrarà La Boca"

La Seu d'Urgell

Sandra March (Alejandra Colell Pinell)
"És quan dorms que hi veig clar"



Vilanova i la Geltrú
Miquel Ferrino
"Nascita del giorno"



AVALUACIÓ:

Valoració molt positiva de la recepció de propostes artístiques en la convocatòria oberta: van presentar-se per optar a participar al Rodalies 3 un total de **85 propostes artístiques**.

ALTRES:

Continuació del projecte per a 2011.

-Cada ciutat manté el contacte i prepara la producció amb el seu artista acollit.

-Des de la gerència de Transversal s'organitzaran i gestionaran tots els elements comuns:

- catàleg (disseny i gestió dels continguts)
- elements de difusió
- elaboració de notes de premsa
- organització d'una roda de premsa comú per al projecte
- suport a les activitats per a premsa que s'organitzin a cada seu
- Coordinació dels actes d'obertura simultània de les exposicions el 29 d'abril

(podeu consultar els projectes seleccionats per al Rodalies 3 en els Annexos a aquesta Memòria)

> Contacte amb Réseau Sud

Contacte i possibilitat d'integració de la Xarxa Transversal en la xarxa d'estructures teatrals de la regió de Migdia Pirineus Réseau Sud.

CARACTERÍSTIQUES:

- Réseau Sud és una xarxa d'estructures teatrals de diferent naturalesa i envergadura.
- Treballen conjuntament en el terreny de la difusió teatral. De manera conjunta poden aconseguir per al seu territori (fora la conurbació de Toulouse) porpostes escèniques de primer ordre a nivell europeu.
- Réseau Sud proposa a Transversal afegir-se a la xarxa com a soci de ple dret, participant en la presa de decisions d'espectacles a contractar, per tal que aquests puguin tenir lloc també a les ciutats del Consorci.

OBJECTIUS:

- Unió d'esforços i recursos per aconseguir portar a les ciutats de la Xarxa espectacles teatrals de primer ordre a nivell europeu.
- Afavorir els contactes internacionals (a nivell Euroregional i europeu).
- Expandir el treball en Xarxa més enllà de les ciutats del consorci i de les fronteres.
- Aprofitar el treball en comú i la coneixença per intercanviar experiències i bones pràctiques en gestió de les arts escèniques a diferents nivells.
- A partir d'aquest treball a nivell de ciutats i teatres, cercar la implicació dels diferents governs i administració per al suport d'aquest projecte.

AVALUACIÓ:

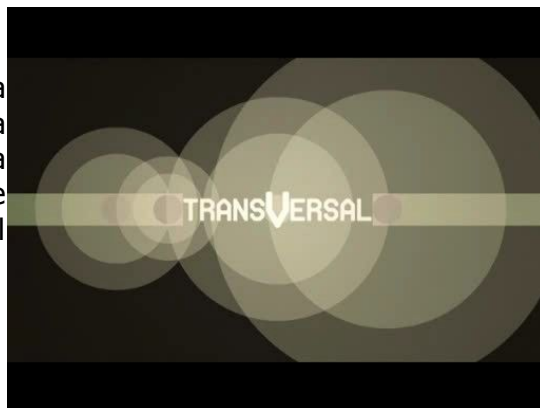
- Les reunions dutes a terme han estat altament positives, sobretot per la bona disposició de Réseau Sud de cara al treball amb Transversal.
- Caldrà, de cara a 2011 concretar les dues voluntats en projectes en concrets que es materialitzin en les ciutats interessades a participar-hi.

ALTRES:

- S'ha decidit que en una primera fase de la participació de Transversal en el projecte no es podran dur a terme iniciatives deslocalitzades (on totes les ciutats participen però en les quals l'espectacle té lloc només en un dels centres participants); sinó que caldrà buscar projectes que puguin escenificar-se en cada un dels teatres implicats.

> Programa de Televisió Transversal

Un dels aspectes al que es dona més importància actualment dins les activitats culturals és en la seva difusió i comunicació. En aquest sentit, des de la Xarxa Transversal s'ha impulsat un projecte comú per tal de visualitzar i donar a conèixer tant la seva activitat global com la de les ciutats que l'integren



CARACTERÍSTIQUES:

- Programa de televisió format per reportatges breus sobre diferents aspectes i activitats culturals generades per el Consorci Transversal i les seves ciutats membres.
- 15 minuts de durada.
- La seva difusió s'ha efectuat per les televisions locals que formen part de la Xarxa del Consorci Local i Comarcal de Comunicació (Comunicàlia).
- Adapta els projectes comuns de la Xarxa als recursos disponibles.

LLISTAT DE TELEVISIONS QUE VAN EMETRE EL PROGRAMA:

- ETV-Llobregat TV
- Molins de Rei TV
- TV Sant Cugat
- Canal Català Vallès Oriental
- Canal Català Maresme
- Canal Taronja Osona
- TV Manresa
- TV de Cambrils
- Vídeo Ascó TV
- Lleida TV
- Canal Català La Manyana TV
- Olot Tv
- TV Costa Brava
- TV del Ripollès

OBJECTIUS:

- Visualitzar la Xarxa Transversal.
- Comunicar i difondre les principals activitats culturals que es desenvolupen en les seves ciutats membres.
- Disposar d'arxius audiovisuals que es podran utilitzar en les diferents webs i plataformes de les ciutats de Transversal.

AVALUACIÓ:

Aspectes positius:

- El resultat final del programa és òptim pel que fa a la qualitat d'imatge i realització.
- Es tracta d'una col·laboració amb un altre consorci (Comunicàlia) molt positiu i que pot generar projectes futurs.
- És una gran aposta per la comunicació i difusió, sense precedents fins ara a aquest nivell, de les activitats organitzades per la xarxa.

Aspectes a millorar:

-La curta temporalitat de la producció va obligar a decidir els continguts i establir calendari de rodatges a les ciutats amb molt poca antelació.

De cara a futures edicions, caldrà establir un temps de pre-producció més llarg per tal de poder treballar més intensament aquests aspectes i que la comissió delegada del projecte en pugui fer un seguiment continuat.

-Amb una pre-producció més treballada, es podria millorar també el ventall d'imatges d'arxiu per a il·lustrar els reportatges, un altre aspecte a millorar.

-Una temporalitat més llarga permetrà també un feedback més intens entre el treball de la productora i els responsables del programa a casascuna de les ciutats.

Projectes Innovació i Noves Tecnologies

> Anella Cultural

Per decisió del Consell Directiu de Transversal, i voluntat del Departament de Cultura de la Generalitat, és ara aquesta administració qui ha assumit el lideratge del projecte Anella Cultural. Tot i això, la implicació del Consorci a diferents nivells ha estat necessària per la continuïtat del projecte.

OBJECTIUS:

- Afavorir la generació d'activitats a les ciutats per a compartir a través de l'eina Anella Cultural.
- Donar suport a les iniciatives per l'Anella sorgides de diferents instàncies (ja sigui des dels Ajuntaments, d'alguna entitat o col·lectiu), col·laborant-hi en els nivells necessaris en cada cas.
- Afavorir la participació de les ciutats en les activitats proposades des de l'Anella:
 - Gestionant el material propi de Transversal per tal que les ciutats membres, interessades a participar d'actes de l'Anella, puguin disposar-ne.
 - Donant suport a la difusió de les activitats entre els tècnics responsables.

AVALUACIÓ:

- Amb el relleu de la gerència de Transversal al capdavant de la gestió del projecte, i amb l'entrada del mateix dins el programa Cultura en Gira, el nivell d'implicació i participació de les ciutats ha estat menor.
- Els resultats de cadascuna de les activitats programades han estat diferents segons els casos.

ALTRES:

- De cara a 2011 cal pensar en sistemes per a la reactivació de l'ús de l'eina com a suport a les programacions culturals de les diferents seus.

PARTICIPACIÓ DE LA GERÈNCIA DE TRANSVERSAL EN LES ACTIVITATS ANELLA: Implicació directa en la configuració i organització de l'activitat:

-Arquitectura Catalana Global: Converses amb Indiana

Contacte directe amb el professor dels estudiants d'Indiana per la configuració de l'activitat. Cerca de la seu catalana de l'activitat, gestió amb les diferents seues receptores de l'acte.

-Activitat Aula.doc

Suport a l'entitat organitzadora (Festival de Documentals Olot.doc) per a la realització d'aquesta activitat per l'Anella Cultural. Elaboració de l'escaleta tècnica de l'acte. Participació de personal de gerència de Transversal moderant l'activitat.



-Dia Internacional de la Dansa a través de l'Anella Cultural

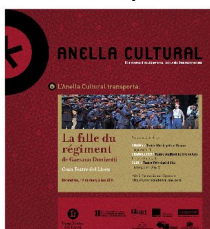
Contacte directe amb els organitzadors per traçar el disseny de cobertura audiovisual del mateix. Coordinació de l'empresa audiovisual per retransmetre l'acte a través de l'Anella. Participació directa de personal de gerència en la retransmissió.



-Sessió de l'Anella Cultural dins les V Jornades Culturals Euroregionals "Nous Turismes Culturals".
Contacte i contractació dels ponents.

Suport a l'organització de les activitats:

-Festival Hipnòtik.



Gestió del material audiovisual per al desenvolupament de l'activitat:

-Panique au Village (Animac)
-La Fille du Regiment, Gran Teatre del Liceu
-El Rapte en el Serrall, Gran Teatre del Liceu
-Lulú, Gran Teatre del Liceu
-Espai sobre l'Anella Cultural a l'exposició sobre els 25 anys del Centre Cultural La Mercè de Girona.

Suport a la difusió i participació de ciutats a l'activitat:

-Conferència de Josep Ramoneda
-Sonar Kids per l'Anella Cultural

Contacte amb seves externes a la Xarxa Transversal per a la seva participació en les activitats:

-Arquitectura Catalana Global: Converses amb Indiana (Palafolls)
-Activitat Aula.doc (Pineda de Mar).

Altres serveis per als socis de Transversal

En sorgir la subvenció per a la millorar la tecnologia audiovisual d'Ajuntaments i equipaments culturals (molt adreçada a les seves participants a les activitats Anella), una de les prioritats de la Gerència de Transversal fou la de posicionar favorablement les seves ciutats per a l'obtenció d'aquestes ajudes. En aquest sentit:

-Des de la gerència es va insistir molt al departament en el sentit de crear aquesta línia d'ajudes.
-El fet de pertànyer a la Xarxa Transversal, i gràcies a la implicació anterior del Consorci en el projecte, suposava punts per a la concessió de la subvenció.
-Es va engegar una iniciativa molt concreta cap al posicionament favorable de les ciutats de la xarxa dins d'aquesta convocatòria:

Sessió de formació per a tècnics per a sol·licitar les ajudes:

-Amb recursos comuns del consorci, es va contractar l'empresa especialitzada en activitats de l'Anella (la mateixa que havia assessorat al Departament a l'hora d'elaborar la llista de material subvencionable).
-Iglor va realitzar una jornada de formació exclusiva per als tècnics de Transversal per assessorar-los en l'elaboració de les seves sol·licituds.
-Aquest recurs posat a l'abast de les ciutats de transversal, va suposar un pas més a l'hora de posicionar favorablement a les ciutats de la Xarxa per a ser beneficiades d'aquestes ajudes.

RESULTATS:

Van ser 11 els equipaments de ciutats membres de la xarxa que van rebre les ajudes sol·licitades:

-La Seu d'Urgell: Centre Cultural Les Monges de La Seu d'Urgell
-Reus: Centre d'Art Cal Massó
-Manresa: Kursaal i Teatre conservatori de Manresa
-Vic: L'Atlàntida de Vic
-Figueres: Ajuntament de Figueres
-Olot: Institut de Cultura de la Ciutat d'Olot
-Girona: Ajuntament de Girona
-Vilanova i la Geltrú: Neapolis
-Mataró: Teatre Monumental de Mataró (IMAC)
-Sant Cugat del Vallès: Teatre-Auditori de Sant Cugat del Vallès (Organisme Autònom Municipal Centre Cultural Sant Cugat)
-Tortosa: Teatre Auditori Felip Pedrell

> Projecte C3i2

Transversal va exercir de soci en aquest projecte de recerca de solucions tecnològiques en el que hi participaven empreses de noves tecnologies i universitats. La funció de Transversal va ser la d'assessorar als tècnics en els possibles usos culturals de la nova eina, elaborar i gestionar-ne els continguts (joc sobre la col·lecció de joguines Guy Selz); i exercir un cop elaborats els prototips, de xarxa de proves.

CARACTERÍSTIQUES

-Creació de 2 prototips: col·laboració, les comunicacions visuals, les capacitats multitàctils i la interacció. Dissenyats per l'àmbit cultural, amb possibles aplicacions per altres usos (sanitat, educació, arquitectura, etc).

-Aplicacions i usos en: creació artística, difusió i comunicació (retransmissió d'esdeveniments, passejos virtuals als museus), gestió (reunions de tècnics) i formació (classes o recursos formatius).

OBJECTIUS

-Fer possible la col·laboració entre entitats, gestors, investigadors i creadors culturals. Obert als usos de la difusió dels projectes i les creacions en formats de telepresència i alta definició, tot fent us de les comunicacions a la xarxa i INTERNET d'alta capacitat.

-Incorporar, a la gestió i difusió cultural, les capacitats col·laboratives associant les "comunicacions visuals" (videoconferència en alta definició) amb les capacitats de les interfícies anomenades naturals, les pantalles multitàctils.

AVALUACIÓ:

-Els dos prototips han estat presentats i el seu funcionament és òptim. Per tal d'avaluar-ne les funcionalitats s'obrirà un procés de living-lab durant un any.

Es presentarà als tècnics de la xarxa i s'establirà un calendari per poder fer proves d'usabilitat a totes les ciutats de Transversal que hi estiguin interessades.

ALTRES:

Els prototips passaran a ser propietat de Transversal l'1 de gener de 2012, un cop acabat el període de living-lab (que s'allargarà durant tot el 2011).

C3i2
per una cultura sense distàncies

Projectes Internacionals

Jornades Culturals Euroregionals: Nous Turismes Culturals

La cinquena edició de les Jornades Culturals Euroregionals havia de dur-se a terme aquest any a Catalunya. El Departament de Cultura, valorant positivament la tasca feta en les Jornades de Lleida del 2007, va encarregar al Consorci Transversal la organització d'aquest esdeveniment.



CARACTERÍSTIQUES:

- Col·laboració amb associacions de professionals de la gestió cultural d'Aragó (Procura) i Balears (GCIB), l'agrupació de dacs de Migdia-Pirineus (ADMP)
- Punt de trobada, coneixement i intercanvi per al sector cultural a nivell euroregional (Euroregió Pirineus-Mediterrània).

- Es va fer un esforç per l'estalvi en els elements de difusió basant-la sobretot en elements digitals (banners, publicacions i actualitzacions a la web i enviaments per correu electrònic), editant en paper només un fullletó i el programa de mà.

OBJECTIUS:

- Foment del debat i la reflexió a l'entorn del fet cultural i la formació contínua dels agents culturals de les diferents regions.

Beneficis derivats:

- contacte i generació de nous projectes comuns
- intercanvi de bones pràctiques, experiències i propostes.
- espai per a la formació contínua, que ajudi als diferents membres del sector social en el seu treball i tasca diària.

AVALUACIÓ:

- El contingut de les jornades i el nivell de les intervencions dels diferents ponents va ser d'alta qualitat. Aquest fet fou destacat per molts dels assistents a títol personal i també pels representants dels òrgans de govern de l'Euroregió que van participar-hi.

- La organització d'aquest esdeveniment posiciona Transversal com actor important en projectes europeus i dins l'euroregió.

- Com a tret negatiu de les jornades, cal esmentar l'afluència de públic, que fou inferior a l'esperada (o a l'obtinguda en Jornades anteriors, com les de Lleida 2007).

Aquestes Jornades s'havien celebrat tradicionalment a la tardor, ja que és la època que millor garanteix l'afluència de públic. Tot i això, a causa de la celebració de comicis a Catalunya, la Generalitat va demanar que les Jornades es traslladessin al mes de juny, per evitar coincidir amb la convocatòria electoral (precampanya). Aquest canvi en les dates de celebració va afectar notablement l'afluència de públic, especialment de les associacions professionals de les altres regions de la Pirineus-Mediterrània, que si en anteriors edicions havien assistit a les jornades, en aquest cas no van poder-hi participar per la poca convencència de les dates escollides en les seves agendes respectives.

(Podeu consultar les Conclusions generals de les Jornades en els Annexos a aquesta Memòria)

> Relacions internacionals



INOV-ART – Programa de residències professionals internacionals de Portugal

El programa INOV-ART és una iniciativa de la *Direcção-Geral das Artes del Ministério da Cultura* portuguès. Una oportunitat per als joves amb competències acreditades i aptituds reconegudes en el terreny de la cultura i de les arts, per a la realització de residències professionals en entitats de referència en un context internacional en l'àmbit de l'art i la cultura, per tal d'estimular la seva inserció laboral i internacionalització. Amb el programa INOV-ART es pretén contribuir en l'aprofundiment de les competències professionals dels joves a l'atur o que cerquen el seu primer treball. En consonància amb aquest objectiu, INOV-ART ha constituït una xarxa de residències que proporcionen als candidats una experiència professional en el mercat de treball internacional, que s'ha transformat en un punt de referència per e tot aquells que estan interessats en complementar la seva formació professional. Aquesta iniciativa compta amb el suport de *l'Instituto de Emprego e Formação Profissional* i de *l'Agência para o Investimento e Comércio Externo de Portugal*.

"El primer contacte i coneixement que vaig tenir amb Transversal, xarxa d'activitats culturals, va ser a partir d'una conferència d'en Pep Fargas en el I Congresso Internacional Lugares da Cultura, que es va realitzar a Santiago de Compostela el gener de 2009".

"Un dels principals motius que m'impulsaren a presentar la meva candidatura a Transversal, va ser el coneixement de que aquesta entitat treballava en xarxa, amb 14 ciutats mitjanes de Catalunya, amb l'objectiu de facilitar el re-equilibri territorial dels serveis de cultura als ciutadans, que incentivava l'intercanvi d'iniciatives culturals entre les ciutats i que promovia produccions en tots els àmbits de la creació contemporània, assumint el risc de noves propostes i acreditant que tot el territori és igualment generador i receptor a través del concepte de cultura de proximitat".

Olga Moreira

ARTEMREDE



"Artemrede-Teatros Associados" és una associació cultural privada sense ànim de lucre que integra 16 municipis portuguesos. Aquesta xarxa formal es va crear per integrar els teatres i equipaments culturals de la regió de Lisboa i Vale do Tejo, per tal de donar resposta a les necessitats de qualificació, assistència tècnica i desenvolupament que les ciutats tenien en aquestes àrees.

Artemrede és doncs, un projecte descentralització cultural amb la missió de promoure la qualificació i el desenvolupament de l'activitat cultural dels seus membres, sobretot a través de la coordinació de les seves actuacions

respectives en els terrenys de la programació de teatres, cine-teatres o altres espais de representació pública d'espectacles.

Amb la seva pertanyença a Artemrede, les entitats culturals obtenen, entre molts altres, els beneficis de: suport a l'elaboració de les seves programacions, accés a formació especialitzada, optimització de recursos i economia d'escala, accés a circuits per a la distribució de les produccions locals, qualificació de la seva imatge, augment de la seva capacitat de representació i negociació davant d'entitats financeres o possibles socis.

El contacte amb Transversal

Setepés és la delegació a la Península Ibèrica del programa europeu "A soul for Europe", que preten treballar una identitat cultural comuna europea. Un dels objectius dins d'aquest programa és generar un moviment de pensament i reflexió dels responsables de política pública de la Unió per crear bases projectes i activitats que afavoreixin la participació ciutadana en la creació d'aquesta ciutadania cultural europea.

El passat setembre i com a acció de treball per a la consecució d'aquest objectiu, Setepés va organitzar un workshop per la Xarxa de teatres Artemrede a la qual el gerent de Transversal, Pep Fargas fou convidat per explicar la naturalesa, organització i funcionament del Consorci als membres d'aquesta "Rede" portuguesa.

Fou en el si d'aquesta trobada, i al constatar les coincidències entre les dues Xarxes, que els responsables d'Artemrede van plantejar la possible col·laboració amb Transversal: ja sigui amb l'intercanvi de propostes artístiques, de circuits de distribució o de bones pràctiques, així com la creació de projectes comuns.





Durant el darrer trimestre del 2010 hi ha hagut més contactes de les gerències de la Xarxa Transversal i Artemrede. De cara a 2011 s'ha plantejat la visita d'una delegació de regidors d'Artemrede a Catalunya per continuar avançant a nivell polític en el plantejament d'aquest treball en comú.

CALENDARI D'ACTIVITATS 2010 I CRONOGRAMA

> Projectes Transversal / Participació i intervenció en esdeveniments: visualització i comunicació de la Xarxa

Dia	Activitat	Ciutat	Lloc
14-1	Reunió C3i2	Barcelona	UPF – Universitat Pompeu Fabra
22-1	Espai sobre l'Anella Cultural a l'exposició dels 25 anys del Centre Cultural La Mercè	Girona	Centre Cultural La Mercè
27-1	Reunió de preparació presidència	Vic	Ajuntament
29-1	Reunions Anella Cultural (repositori, i2cat i Citilab)	Barcelona	Departament de Cultura de la Generalitat de Catalunya
2-2	Reunió de preparació calendari d'activitats de l'Anella Cultural	Granollers	Roca Umbert – Fàbrica de les Arts
3-2	Reunió C3i2	Barcelona	Seu Technotrends
4-2	Reunió Jornades Euroregió	Barcelona	Departament de Cultura de la Generalitat
10-2	Reunió Jornades Euroregió	Barcelona	Departament de cultura de la Generalitat de Catalunya
10-2	Reunió Anella Cultural convocada per la Direcció General de Cooperació Cultural	Barcelona	Departament de Cultura de la Generalitat de Catalunya
11-2	Reunió intervenció Transversal: pressupost	Olot	Oficina Gestor
17-2	Conferència de Josep Ramoneda per l'Anella Cultural	Girona	Centre Cultural La Mercè
19-2	L' Aimac: Panique au Village (Anella Cultural)	Barcelona	L' Auditori del CCCB / La Seu d'Urgell
22-2	Reunió Jornades Euroregió	Barcelona	Departament de Turisme de la Generalitat
25-2	Reunió del Consell Directiu	Tortosa	Teatre Auditori Felip Pedrell
25-2	"Arquitectura Catalana Global" per l'Anella Cultural (Oriol Bohigas)	Palafolls	Biblioteca Enric Miralles / diverses seus
2-3	Reunió Jornades Euroregió per videoconferència	Olot	Oficina Transversal
3-3	Reunió Arts Escèniques	Barcelona	Mercat de les Flors
5-3	Reunió C3i2	Barcelona	Seu Technotrends
11-3	"Arquitectura Catalana Global" per l'Anella Cultural (Benedetta Tagliabue)	Palafolls	Biblioteca Enric Miralles / diverses seus
16-3	Reunió Taula Arts Visuals	Vic	ACVIC. Centre d'Arts Contemporànies
17-3	Reunió Consell Assessor Jornades Euroregionals	Olot	Oficina Transversal
19-3	Òpera La Filla del Regiment per l'Anella Cultural	Girona	Teatre Municipal de Girona
19-3	Activitat Aula.doc del festival Olot.doc a través de l'Anella Cultural	Olot, Reus, Pineda	
22-3	Reunió Jornades Euroregió	Barcelona	Departament de Turisme de la Generalitat
26 i 27/3	Primeres Jornades de Centres de Coneixement al Citilab	Cornellà de Llobregat (BCN)	Citilab
24-3	Reunió Transversal	Reus	IMAC
25-3	"Arquitectura Catalana Global" per l'Anella	Palafolls	Biblioteca Enric Miralles

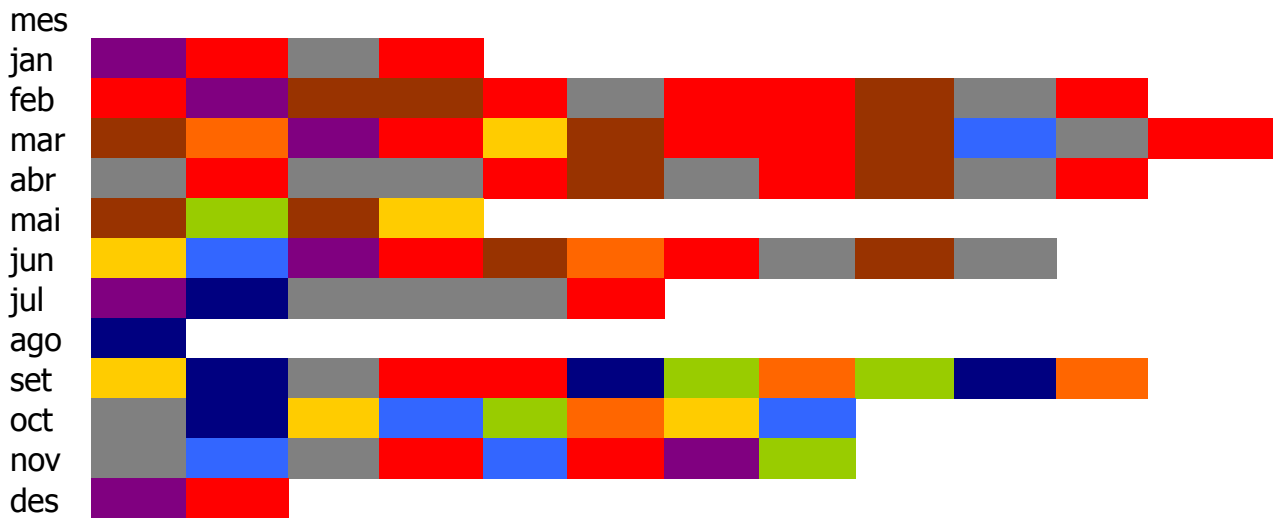
	Cultural (Joan Roca i Albert)	
7-4	Reunió Transversal	Figueres Regidoria Cultura
8-4	"Arquitectura Catalana Global" per l'Anella Cultural (Albert i Francesc Muñoz)	Palafolls Biblioteca Enric Miralles / diverses seus
9-4	Reunió regidor de Vic (preparar reunió extraordinària dia 13)	Vic Ajuntament de Vic
13-4	Trobada extraordinària de regidors i tècnics de Transversal	Vic Seminari
14-4	Proves per Anella Cultural a Sta. Mònica	Barcelona Arts Santa Mònica
16-4	Reunió proveïdors per Jornades Euroregionals	Olot Oficina Transversal
21-4	Reunions comptabilitat Transversal	Olot Oficina Gestor
21-4	El Rapte en el Serrall a través de l'Anella Cultural	Girona, Olot, Reus, Granollers, Sant Cugat, Mataró, Vilanova i la Geltrú
22-4	Reunió proveïdors per Jornades Euroregionals i Reunions comptabilitat Transversal	Olot Oficina Transversal i Oficina Gestor
28-4	Assistència reunió Cultura Popular i Tradicional	Reus IMAC
29-4	Dia Internacional de la Dansa per Anella Cultural	Barcelona Arts Santa Mònica / Olot Teatre Principal
11-5	Reunió proveïdors per Jornades Euroregionals	Olot Observatori del Paisatge
17-5	Inici residència INOV-Art Olga Moreira	Olot Oficina Transversal
28-5	Reunió Jornades Euroregió	Olot Teatre Principal d'Olot
31-5	Roda premsa Rodalies 3	Olot Institut de Cultura de la Ciutat d'Olot
1-6	Obertura de Convocatòria RODALIES 3	diverses seus Rodalies 3
3-6	Conferència Internacional Fòrum Catalunya Món	Barcelona L'Auditori
3-6	Reunió C3i2	Barcelona Arts Santa Mònica
3-6	Reunió Tècnica Anella Cultural	Barcelona Sala Mirador CCCB
7-6	Roda de premsa Jornades Euroregionals "Nous Turismes Culturals"	Olot Pati de l'Hospici
10-6	Reunió Arts Escèniques	Olot Oficina Transversal
12 i 13/6	Sonarkids per l'Anella Cultural: 0>100 Guillamino	Barcelona, Granollers, Lleida, Olot
14-6	Reunió amb subdirecció de Cooperació Cultural	Barcelona Departament de Cultura de la Generalitat de Catalunya
17 i 18/6	V Jornades Culturals Euroregionals "Nous Turismes Culturals"	Olot diversos espais
22-6	Reunió Estratègica Transversal	Lleida IMAC
2-7	Reunió C3i2	Barcelona
8-7	Reunió Comunicàlia	Barcelona Seu Comunicàlia
8-7	Reunió VEGAP	Barcelona seu VEGAP
15-7	Pep Fargas participa al FESTCAT	Llívia França
19-7	Reunió Tècnica	Lleida IMAC
26-7	Reunió Anella Cultural	Barcelona CCCB
26-8	Reunió Programa Transversal per videconferència	Olot, Reus, Figueres, La Seu d'Urgell
1-9	Tancat el període de recepció de propostes per Rodalies 3	diverses seus Rodalies 3
3-9	Signatura del conveni Transversal-Comunicàlia	Barcelona Seu Comunicàlia
17-9	Reunió Interventors Transversal	Olot Oficina Transversal
18-9	Festival Hipnòtik per Anella Cultural	Barcelona, Olot, Reus

	18-9 Dictat Obert per Anella Cultural	Olot, Barcelona, Lleida, Sant Cugat, Reus i Girona
	20-9 Inici dels rodatsges del Programa Transversal	Manresa
	23 i 24/9 Pep participa com a formador en la conferència A Soul for Europe	Almada Portugal
	24-9 Reunió-dinar de la Taula d'Arts Escèniques amb Reseau Sud	Lleida Hotel AC
	Pep participa al seminari de formació "Cultura i Internet" Observatoire de Politiques Culturelles per al Consell Régional de Rhône-Alpes	Lyon França. Siège du Consell Régional
	28-9 Rodatge Programa Transversal	Lleida
	28-9 Reunió preparació viatge Auch	Olot Oficina Transversal
	5-10 Reunió Consell Directiu	Vic Ajuntament
	7-10 Rodatge del Programa Transversal (reportatges genèrics sobre la Xarxa)	Olot Oficina Transversal
	14-10 Reunió del jurat de Rodalies 3	Mataró Can Palauet
	19 i 22/1 Participació a les Jornades "Interacció 2010"	Barcelona CCCB
	20-10 Dinar-reunió amb Marta Martins	Barcelona
	26-10 Reunió amb Réseau Sud en el marc del Festival CIRCA	Auch Centre Cuzin
	28-10 Difusió de l'acta del veredicte del jurat Rodalies 3	web de Transversal i premsa
	29-10 Participació Jornades Innovació i difusió cultural	Barcelona CCCB
	4-11 Reunió Interventors Transversal	Olot Oficina Transversal
	12-11 Participació a la 1ª Jornada sobre Cultura Tradicional, Administració Local i Institucions	Mataró Centre Cívic Pla d'en Boet
	15-11 Reunió tècnica amb la nova presidenta, Montserrat Parra	Lleida IMAC
	16-11 L'Anella transporta l'Òpera Lulú	Mataró, Olot, Sant Cugat
	18-11 Assistència a la Jornada: Innovació en les Indústries Culturals	Barcelona UPC – Edifici Tech Talent Center
	23 i 24/1 Curs d'iniciació a l'animació 3D per Anella Cultural	Lleida, Olot, Pineda de Mar i Vilanova i la Geltrú
	23-11 Reunió Barcelona Media	Barcelona @22 Edifici Mediapro
	23-11 Reunió preparació presentació C3i2	Barcelona @22 Barcelona Digital
	29 i 30/1 Pep Fargas participa com a formador en el Curs de Formació Professional en l'àmbit de la gestió cultural	Madeira, Portugal Centro Cívico e Cultural de Santa Clara
	29-11 CINQUÈ ANIVERSARI DE LA CREACIÓ DE TRANSVERSAL	
	3-12 Presentació projecte C3i2	Barcelona Barcelona Digital
	9-12 Reunió Kosmopolis	Barcelona CCCB

CODI DE COLORS/ PROJECTES

	Anella Cultural		Arts Visuals
	Projecte C3i2		Programa TV Transversal
	Relacions Internacionals		Arts Escèniques
	Formació i conferències		Jornades Euroregionals
	Reunions Tècniques		

Cronograma d'activitats



CODI DE COLORS/ PROJECTES

- Anella Cultural
- Projecte C3i2
- Relacions Internacionals
- Formació i conferències
- Reunions Tècnics
- Artes Visuals
- Programa TV Transversal
- Artes Escèniques
- Jornadas Euroregionals